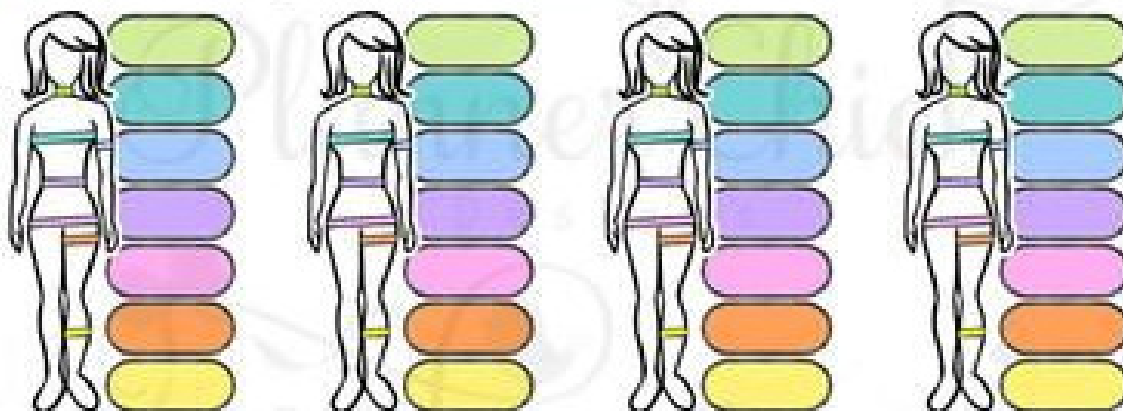


Suport de curs

CROITTORIE



TABEL MASURI



LUNGIMI - L		cm
<i>L_b</i>	lungime bust	
<i>L_{tf}</i>	lungime talie fata	
<i>L_{ts}</i>	lungime talie spate	
<i>L_{umar}</i>	de la baza gatului pana la umar	
<i>L_{mana}</i>	baza umarui pana la incheietura	
PERIMETRE - P		
<i>P_b</i>	perimetru bust	
<i>P_t</i>	perimetru talie	
<i>P_s</i>	perimetru sold	
LATIMI - l		
<i>lf</i>	latime fata (desupra sani)	
<i>ls</i>	latime spate (partea cea mai proeminenta)	

FUSTA CLOS

Masuri necesare:

Pt – perimetru talie (____ cm)

L prod – lungime produs (____ cm)



Construirea tiparului incepe prin desenarea unui unghi drept in partea dreapta sus a colii.

Punctul obtinut este T din care se traseaza verticala si orizontala.

Tiparul se stabileste pentru o patrime de fusta.

Lungimea din punctul T pana la linia taliei reprezinta raza.

$$R = \frac{Pt}{2\pi} = \frac{Pt}{6,28} = \text{____ cm}$$



FUSTA SEMICLOS



Masuri necesare:

Pt – perimetru talie (_____ cm)

L prod – lungime produs (_____ cm)

Construirea tiparului incepe prin desenarea unui unghi drept in partea dreapta sus a colii.

Punctul obtinut este T din care se traseaza vertical si orizontala.

Tiparul reprezinta jumatate din produs.

Fata si spatele sunt egale.

Lungimea din punctual T pana la linia taliei reprezinta raza.

$$R = \frac{Pt}{3} = \frac{\quad}{3} = \text{_____ cm}$$

t_1L_1 si t_2L_2 reprezinta cusaturile laterale.



FUSTA CLASICA (DREAPTA)

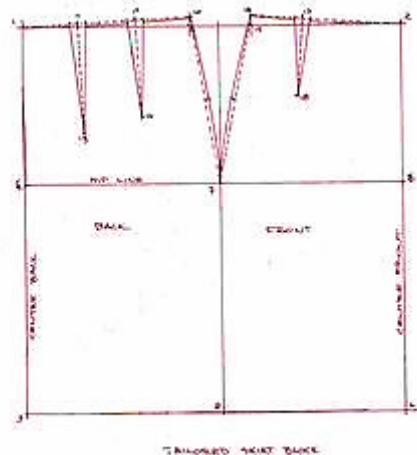
Masuri necesare:

Pt – perimetru talie (64 cm)

Ps – perimetru sold (89 cm)

L prod – lungime produs (55 cm)

Ad – adaos de lejeritate (3 cm)



- Este dreapta si cambrata in talie prin pense si prin cusaturile laterale;
- Numarul penselor si adancimea acestora depinde de conformatia corpului (diferenta: Ps – Pt)
- Tiparele de fata si de spate se construiesc pe aceeasi coala fiind necesare aceleasi linii de constructive

Constructia tiparului:

- incepe prin desenarea unui unghi drept in partea dreapta sus a colii (T)
- pe verticala dusa din T masuram lungime produsului (L)
- pe orizontala masuram latimea produsului (l) calculate in functie de Ps

$$TT_1 = \frac{Ps+Ad}{2} = \frac{89+3}{2} = 46 \text{ cm}$$

$$TS = \frac{Ic}{8} = \frac{160}{8} = 20 \text{ cm (unde Ic – inaltime corp)}$$

SS₁ - linia soldului

TT₁ - impartim in jumatate pentru a afla latimea din fata si spatele fustei

$$TT_2 = \frac{TT_1}{2} + 1,5 = 24,5 \text{ cm (latime fata)}$$

$$T_2T = \frac{TT_1}{2} - 1,5 = 21,5 \text{ cm (latime spate)}$$

- de pe linia taliei, din punctul T_2 urcam 2 cm in sus (cota de 2cm nu se modifica in functie de conformatia corpului)

Cambrarea:

Valoarea cambrarii se calculeaza astfel: $V_c = (P_s - P_t) : 2 = (89 - 64) : 2 = 25 / 2 = 12,5$ cm

$tt_1 = 6$ cm pe cusatura laterala (este impartit pe jumatatea de T3)

Pensele:

- cele din fata: mai mici decat cele din spate (2-3 cm)
- cele din spate: mai mari decat cele din fata (3-4 cm)

Pozitia penselor:

SPATE

Prima pensa: $Tt_2 = \frac{Tt}{2} - 1,5 = 9,5 - 1,5 = 8$ cm

A doua pensa: $Tt_3 = \frac{tt_2}{2} - 1,5 = 9,5 - 1,5 = 8$ cm

FATA

Prima pensa: la 10 cm fata de $T_1 = t_4 =$ mijlocul primei pense de la fata

A doua pensa: la mijlocul distantei $t_4t_1 = t_5$

Lungimea / adancimea penselor:

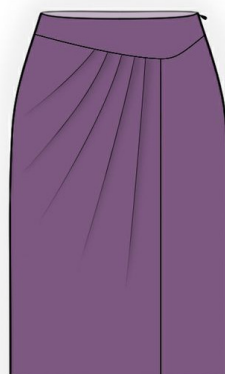
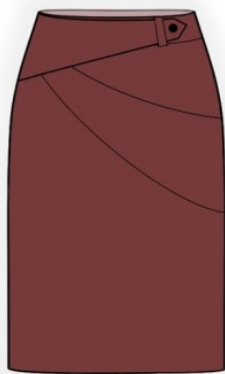
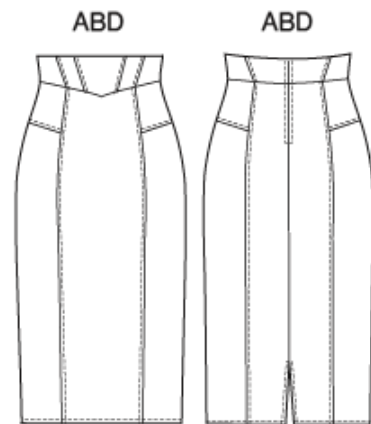
Spate: L = 13- 15 cm (noi luam 14) / Adancimea = 4 cm (2 cm intr-o parte si 2 cm in cealalta)

Fata: L = 8-10 cm (noi luam 9) / Adancimea = 2,5 cm

FUSTA CU BASC (BETELIE)

1. Ne trasam forma dorita a bascului, forma care nu trebuie sa depaseasca linia soldului.
2. Bascul poate fi doar la fata sau atat la fata cat si la spate.
3. Varful penselor trebuie sa intalnesca linia bascului.
4. Separam prin taiere bascul de fusta propriu-zisa.
5. Anulam pensile bascului prin inchidere.

Observam ca intre fusta si basc s-a transpus valoarea penselor, ceea ce va permite la montarea prin coasere, asezarea corecta a fusteii pe abdomen.



CORSAJUL

Masuri necesare:

Lb – lungime bust (28 cm)

Ltf – lungime talie fata (37,5 cm)

Lu – lungime umar (12,5 cm)

Pb – perimetru bust (86 cm)

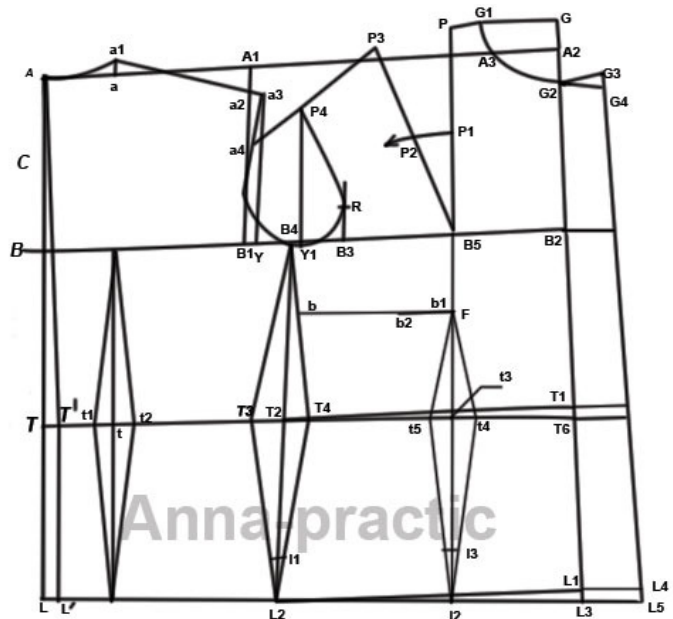
Pt – perimetru talie (64 cm)

Ps – perimetru sold (89 cm)

Is – latime spate (32 cm)

If – latime fata (32 cm)

Ad – adaos de lejeritate (4 cm)



Constructia tiparului:

- incepe prin desenarea unui unghi drept in partea dreapta a colii (A)
- punctul A coincide cu osul cephalic care da directia pentru mijlocul de spate
- din punctul A masuram pe vertical Lts si obtinem punctul T
- din T coboram cu lungime sold, masura obtinuta cu formula:

$$TS = \frac{Ic}{8} = \frac{160}{8} = 20 \text{ cm (unde } Ic \text{ – inaltime corp)}$$

- pe linia T obtinem linia bustului (linia rascroieli/ linia amansurii – linia de deasupra sanului) cu urmatoarea formula:

$$AB = \frac{Ic}{20} + \frac{Pb}{10} + 5 \text{ (4 sau 3)} = 19 \text{ cm}$$

- folosim 5 cm pentru o rascroiala mai adanca (dependent de forma manecii)
- folosim 3 cm pentru camasa

$$AB = \frac{AT}{2} - 1 \text{ cm} = 18 \text{ cm}$$

- din B, T si S ducem perpendicular spre stanga foii
- linia ABT este Linia de mijloc a spatelui

$$TT_1 = BB_1 = SS_1 = \frac{Pb+Ad}{2} = \frac{86+4}{2} = 45 \text{ cm}$$

$$BB_2 = \frac{Is}{2} + \frac{Ad}{3} = \frac{32}{2} + \frac{4}{3} = 17,3 \text{ cm}$$

Latimea rascroieli manecii:

$$B_2B_3 = \frac{Pb}{10} + 1 + \frac{Ad}{3} = 11 \text{ cm}$$

- din B2 ne ridicam cu o perpendiculara ce intalneste linia prelungita din stanga catre A in punctul A1

Rascroiala gatului (spate):

$$AA_2 = \frac{Pb}{20} + 2 = 6,5 \text{ cm}$$

- din A2 ne ridicam cu o perpendiculara ce reprezinta a treia parte din AA2 si formeaza punctul A3

Linia umarului (spate):

- este inclinata fata de orizontala cu 1-2 cm in functie de forma corpului
- din A1 coboram 1 cm si obtinem punctul U
- din A3, trecand prin U, construim linia umarului in functie de Lu

Rascroiala manecii (spate) – puncte ajutatoare:

- din punctul B2 ne ridicam 5 cm si obtinem punctul R
- din R catre stanga ducem o perpendiculara de 1 cm
- rascroiala manecii B2B3 se imparte in doua si obtinem B4
- ducem o bisectoare de 3 cm la unghiul RB2B4

Rascroiala gatului (fata):

- din punctul T1 ne ridicam prin B1 cu Ltf si obtinem punctul G
- din G ducem o perpendiculara spre dreapta

- pe aceasta perpendiculara construim: $GG_1 = AA_2 + 0,5 = 7 \text{ cm}$
- din G coboram spre B1 cu: $GG_2 = GG_1 + 0,5 = 7,5 \text{ cm}$
- unind cu un arc de cerc G1G2 obtinem rascroiala gatului la fata

Linia umarului (fata):

- din G1 catre dreapta masuram 4 cm si obtinem punctul P
- din P coboram o perpendiculara de 1 cm si obtinem punctul P1
- G1P1 reprezinta prima parte a liniei umarului

Pensa de bust:

- din B1 catre B3 masuram 10 cm
- masuram din G spre P tot 10 cm
- din punctul in care ne-am oprit coboram o perpendiculara de lungimea bustului ($L_b=28 \text{ cm}$) pana in P2 si obtinem linia bustului
- unim P1 cu P2 si obtinem prima latura a pensei de bust

Adancime pensa bust:

- impartim P1 si P2 in doua parti egale si obtinem P3
- din P3 ducem o perpendiculara catre dreapta si obtinem P4

$$P_3P_4 = \frac{Pb}{20} - 0,5 = 3,8 \text{ cm} \text{ (pentru un bust } \leq 88 \text{ cm)}$$

$$P_3P_4 = \frac{Pb}{20} \text{ (pentru un bust } > 88 \text{ cm)}$$

- a doua latura a pensei de bust pleca din P2 prin P4 si este egala cu prima latura a pensei de bust P1P2
- pentru a forma cea de-a doua parte a liniei umarului trebuie sa desenam un arc de cerc care are centrul in B3 iar raza este egala cu linia B2U
- din P5 ducem o tangenta la arcul de cerc
- in punctul creat obtinem $P6 = Lu - 4 \text{ cm} = 8,5$
- construim a doua parte a liniei umarului P5P6 care reprezinta restul lungimii umarului astfel: $P_5P_6 = Lu - G_1P_1$

Rascroiala manecii (fata) – puncte ajutatoare:

- din B3 ma ridic cu o perpendiculara 5 cm si obtinem punctul R1
- unesc P6 cu R1
- la mijlocul P6R1 ridic o perpendiculara de 0,5 cm

- ducem o bisectoare R1B3B4 de 2,5 cm
- formam o curba din P6, trecem prin R1 (la mine e bine mai departat), prin punctul bisectoarei si ne oprim in B1

Valoarea cambrarii:

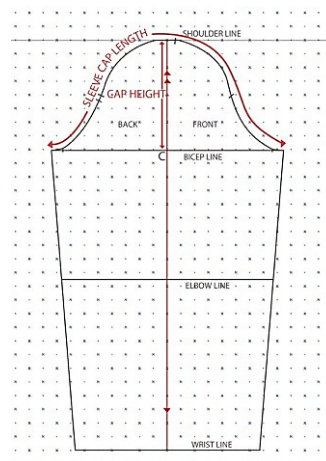
- se afla astfel: $Vc = Pb - Pt = 86 - 64 = 22$ cm
- rezultatul obtinut se imparte la doi = 11 cm
- cei 11 cm se vor repartiza in pensele din fata si din spate sip e cusaturile laterale
- pensa de la mijlocul spatelui se afla la mijlocul distantei BB2
- mijlocul pensei de la fata se afla la 10 cm de la punctul T1
- din B4 ducem perpendiculara pana jos (cusatura laterala)
- aproximativ jumatate din valoarea cambrarii se va duce pe cusatura laterala (din T2 masuram 2,5 cm in ambele parti)
- la spate luam aproximativ 4 cm (2 cm intr-o parte si 2 cm in cealalta) pe linia T2T
- la pensa din fata masuram pe linia T ce a mai ramas din valoarea cambrarii
 $Ps - Pb = 89 - 86 = 3$ cm

MANECA

Constructia tiparului incepe prin desenarea unui unghi drept notat A, in stanga sus a foii.

- pe verticala dusa din A masuram lungimea manecii si obtinem punctul L
- din A pe vertical aflam adancimea capului de maneca care se obtine folosind o masura obtinuta la tiparul de corsaj (AB) astfel:

$$AG = \frac{3 \cdot AB}{4} - 1 \text{ cm} = (3 \cdot 19/4) - 1 = 13 \text{ cm}$$
- din A masuram catre dreapta latimea manecii care este egala cu perimetru brat = AB = 30 cm
- din B ducem o perpendiculara si inchidem dreapta in L1
- din G ducem o perpendiculara pe B11 si rezulta punctul G1
- impartim linia AB in patru si obtinem trei puncte din care cobor perpendiculara pe GG1
- punctul O e linia din mijloc si reprezinta punctul de sus al manecii (cap de maneca)
- unim G cu O si O cu G1
- masuram distanta de la G pana la intersectia cu prima linie si impartim segmentul in doua
- fata de linia franta GOG1, va trebui sa ridicam si sa coboram perpendicular astfel:
 0 – cobor 0.5 cm – urc 1 cm – urc 2cm – 0 – urc 1.5 cm – 0 – cobor 2 cm – 0
- partea mai adancita e partea din fata



ELBOW BISHOP SLEEVES



LAP OVER SHORT SLEEVE



SHORT PUFFED PEASANT SLEEVE



SHORT LEG OF MUTTON SLEEVE



3/4 LENGTH RAGLAN SLEEVE



EXTENDED SHOULDER RAGLAN SLEEVE



3/4 LENGTH DOLMAN SLEEVE



SHORT FLUTTER SLEEVE



FLOUNCE SHORT SLEEVES



LEG OF MUTTON SLEEVE



NOTCHED CAP SLEEVE



PUFFED BALLOON SLEEVE

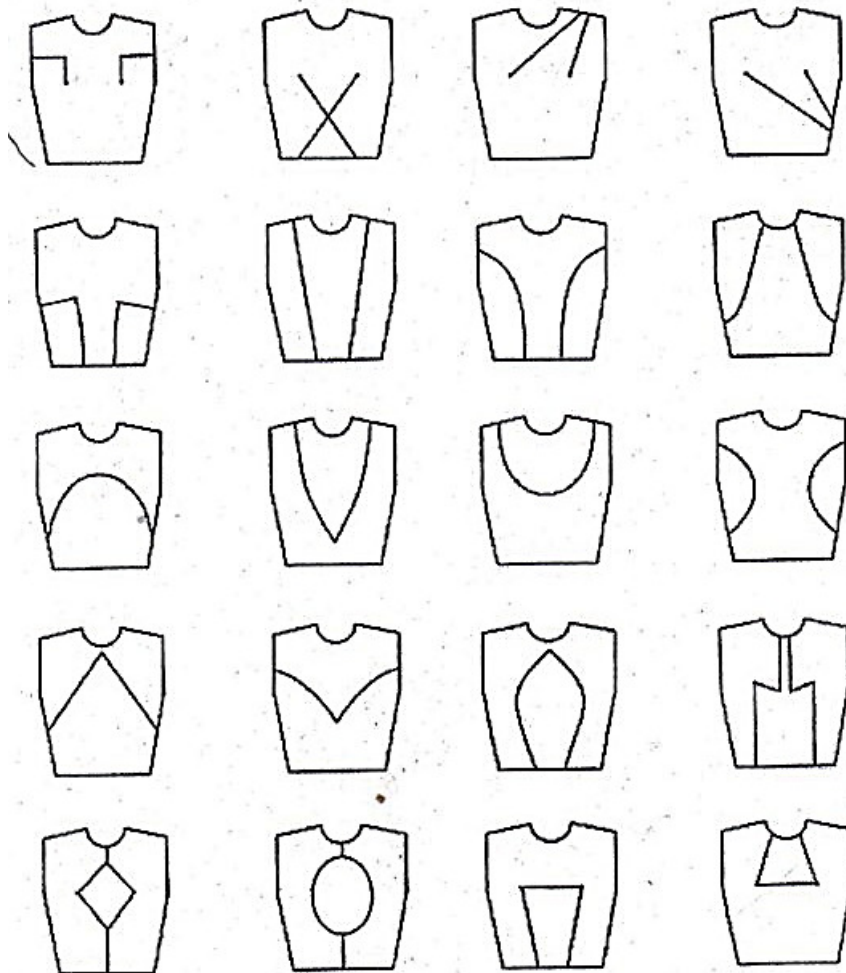
TRANSFORMARI

Pentru obtinerea unui model cu pensa de bust plasata pe alta directie decat linia umarului procedam astfel:

- copiem tiparul de baza
- desenam directia pensei dupa dorinta / model
- transformarile se fac intotdeauna cu varful pensei in centrul sanului (in practica coboram 3 cm)
- taiem cu foarfeca pe noua directie a pensei
- inchidem pensa de bust initiala prin suprapunerea laturilor (inchiderea e definitiva)

Observatie:

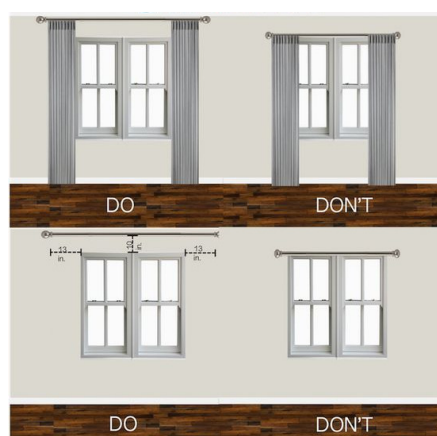
Linia umarului a devenit continua si s-a deschis o pensa noua in care s-a transferat valoarea pensei anulate.



PERDELE SI DRAPERII

Multa lume face greseala sa cumpere perdelele doar incercand sa potriveasca culoarea. Nu spun ca perdelele n-ar trebui alese dupa culoare, dar sunt cateva elemente mult mai importante de care ar trebui sa tii cont cand vine momentul decorarii ferestrelor.

1. Sistemul de prindere – mai exact, galeria sau sina trebuie sa fie de buna calitate. Gandeste-te ca vrei sa reziste mai multi ani si sa arate impecabil.



Daca te decizi pentru galerie, sfatul meu este sa alegi una de calitate. O galerie de calitate nu se curbeaza in cateva luni sub greutatea perdelelor si mai ales a draperiilor. Este foarte urata sa vezi o perdea, oricat ar fi ea de frumoasa, agatata pe o bara de galerie curbata. N-ai vrea de asemenea sa tragi perdeaua si aceasta sa se desprinda din carlige sau carligele sa se rupa pur si simplu pentru ca sunt de proasta calitate.

Persoanele creative insa nu vor pune mare accent pe calitate ci mai mult pe aspect, motiv pentru care vor avea mai mult de lucru in alegerea galeriei. Gasiti aici cateva modele inspirationale.



2. Incretirea – adica desimea pliurilor. Aceasta rezulta din cantitatea de material folosita pentru un metru de perdea/dra perie montat pe galerie sau sina.



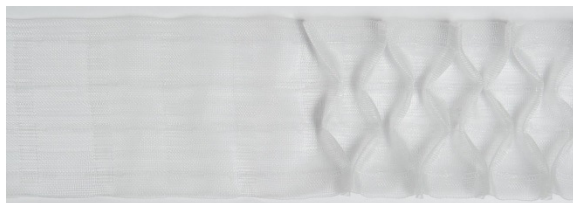
In cazul draperiilor se recomanda utilizarea a 2 metri de material pentru fiecare metru de galerie (sina) sau chiar 2,5 metri de material pentru un metru de galerie in cazul in care materialul este subtire.

Pentru perdele desimea pliurilor trebuie sa fie mai mare ca sa arate bogate. Daca perdeaua este din voal merge un raport de 2,5 metri la un metru de galerie. In schimb, daca alegi organza, recomandarea mea este sa fie incetita de 3 ori, respectiv 3 metri de material pentru un metru de galerie.

3. Banda de incetire sau rejansa (banda care se coase pe perdea si de care se agata perdeaua de galerie/sina). Multa lume nu-i da nici o importanta. O considera un simplu accesoriu, insa rejansa este secretul (de multe ori ascuns) al unei perdele impecabile.

O rejansa de calitate are sfori rezistente si formeaza pliuri perfecte, este apretata si nu-si modifica forma dupa spalare. Daca sfoara se rupe sau iese din rejansa, aceasta din urma nu se mai poate folosi.

Pentru perdele subtiri este preferabil sa alegi o rejansa complet transparenta. Mai jos gasiti cateva tipuri de rejansa:



4. Calitatea materialului – un material de calitate “cade” frumos, este fin și placut la pipăit și are firele țesăturii drepte și uniforme. Materialele de bună calitate rezistă bine la spălat și se calcă ușor.

5. Combinația de culori.

Draperia poate fi folosită drept notă de accent pentru un interior tern cromatic și reciproc, ca element de “liniștire” într-o agitație de culori. Având prezența cea mai consistentă într-o încăpere, materialul textil face parte adeseori din lăit motivul amenajării interiorului, atât cromatic, cât și ca pattern decorativ în jocul de ambientare.

Perdeaua trebuie să se armonizeze cu draperia, dar nu este neapărat să fie amândouă de aceeași culoare. Din contra, arată mai bine când există un contrast între ele.



În cazul în care perdeaua este cu model în țesătura sau din mai multe culori, draperia trebuie să fie uni și invers. Fereste-te să le alegi pe amândouă cu desene. Excepție face situația în care au amândouă același desen (se vând ca set).

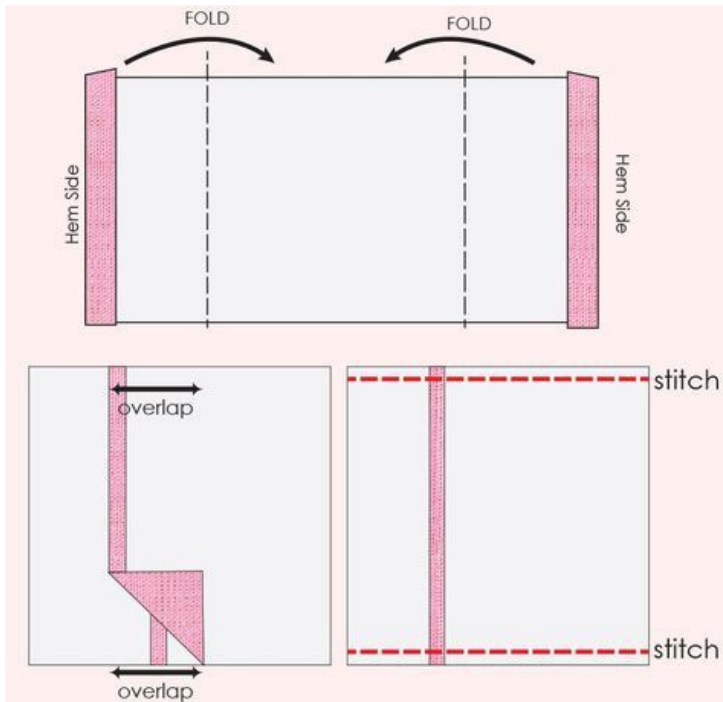
Ar fi bine de asemenea să te feresti să alegi perdelele și draperiile în aceeași culoare cu peretii.



INSPIRATIE: Tipuri speciale de prindere pentru draperii



PERNUTE SI LENJERII DE PAT



Principii confectionare lenjerii de pat:

